

Table des matières

Installation de ALPHACAM	2
Utilisation du Gestionnaire de licence	3
Accéder au Gestionnaire de licence via le menu Windows.....	3
Accéder au Gestionnaire de licence via le lanceur de ALPHACAM.....	4
Activation de la licence sur la station de travail	6
Activation de la licence locale avec clé de protection.....	6
Activation de la licence locale sans clé de protection	7
Déplacer la licence locale sans clé vers un autre PC	8
Configuration d'une licence réseau sur la station de travail	9
Que faire si ALPHACAM ne trouve pas le serveur de licence.....	10
Commutation de licences ALPHACAM	11
Mise en place sur le serveur du gestionnaire de licences flottantes d'ALPHACAM.....	13
Introduction	13
Installation du service Sentinel	13
Génération du fichier de licence	14
WlmAdmin – Administration du serveur de licences	15
Ajout de licences	15
Solutions aux problèmes rencontrés.....	17
Modification du pare-feu Windows pour Sentinel.....	17
Que faire si le nom du serveur de licence n'apparaît pas.....	17
Que faire si WlmAdmin ou ALPHACAM ne trouvent pas le Serveur de licence	18

Installation de ALPHACAM

Il est nécessaire que votre PC soit équipé de Windows 10 Pro ou Enterprise et d'un lecteur de DVD.



N.B. Vous devez avoir les droits Administrateur Local pour installer ALPHACAM.

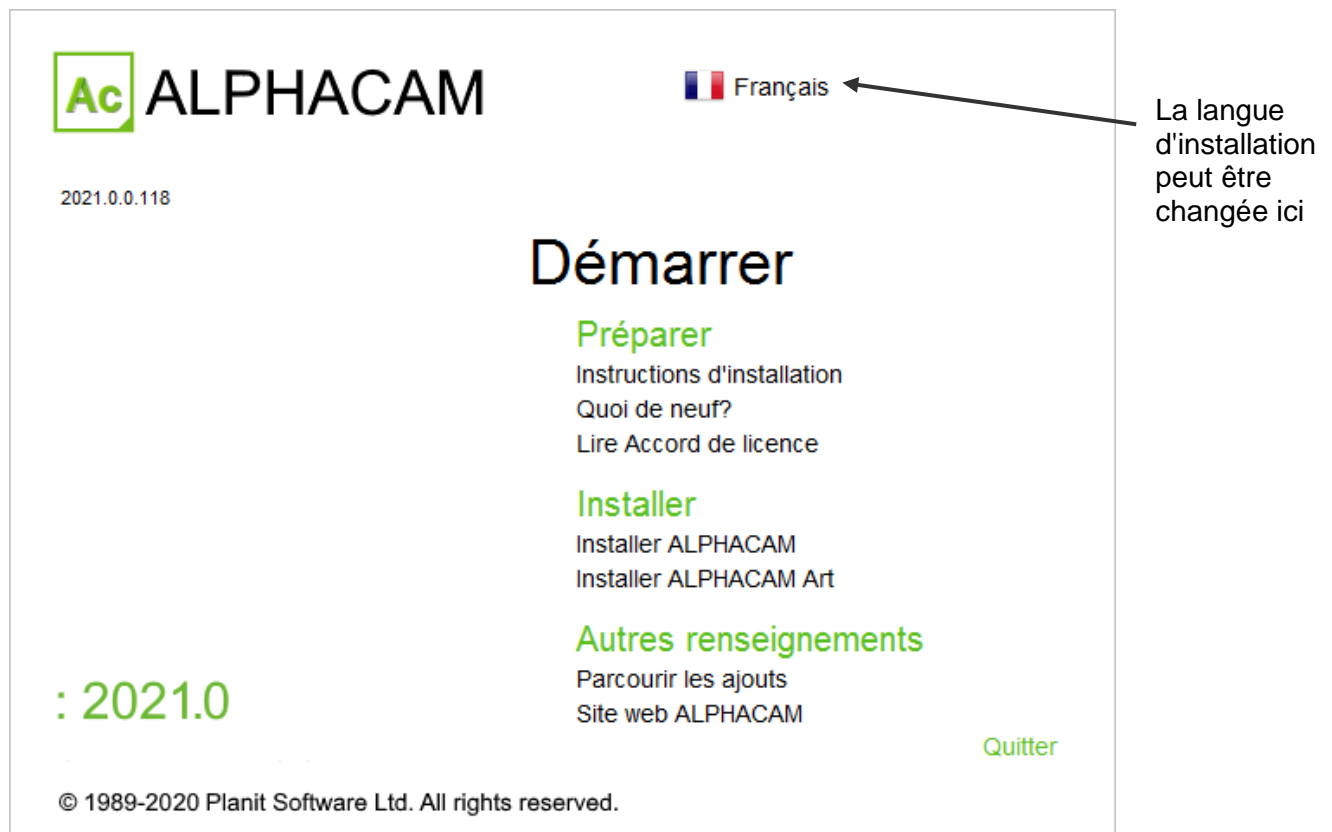
Si ce n'est pas le cas, contactez votre responsable informatique.

ALPHACAM ne fonctionnera pas s'il n'est pas installé avec les droits Administrateur.

Toutes les applications doivent être fermées avant de lancer l'installation et si nécessaire arrêter l'antivirus.

Commencez par insérer le DVD Alpha2021.0 dans le lecteur de DVD.

La boîte de dialogue suivante apparaît. Si elle n'apparaît pas, allez sur le lecteur et faites un double-clic sur le fichier "StartHere.hta".



Cliquez sur *Instruction d'installation* pour afficher ce document.

Cliquez sur *Quoi de neuf* pour la liste des nouveautés d'ALPHACAM.

Cliquez simplement sur *Installer ALPHACAM* pour démarrer l'installation d'ALPHACAM.
Validez les choix au fur et à mesure selon vos besoins.

Quand l'installation est terminée, il vous faut lancer au moins une fois ALPHACAM en tant que Administrateur, afin de configurer les différents chemins et éléments du logiciel.
Vous pouvez ensuite utiliser ALPHACAM dans votre session habituelle.

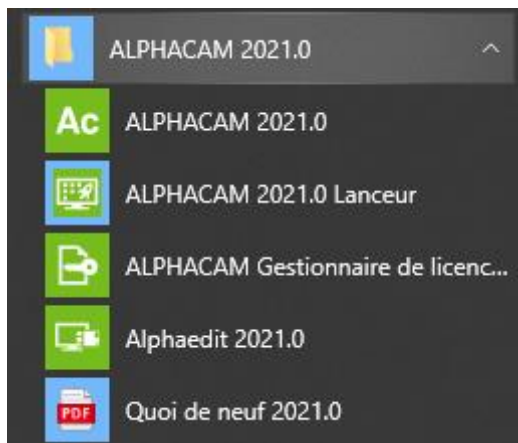
Il vous faut maintenant activer la licence suivant le type utilisé, avec clé, sans clé ou réseau.

Utilisation du Gestionnaire de licence

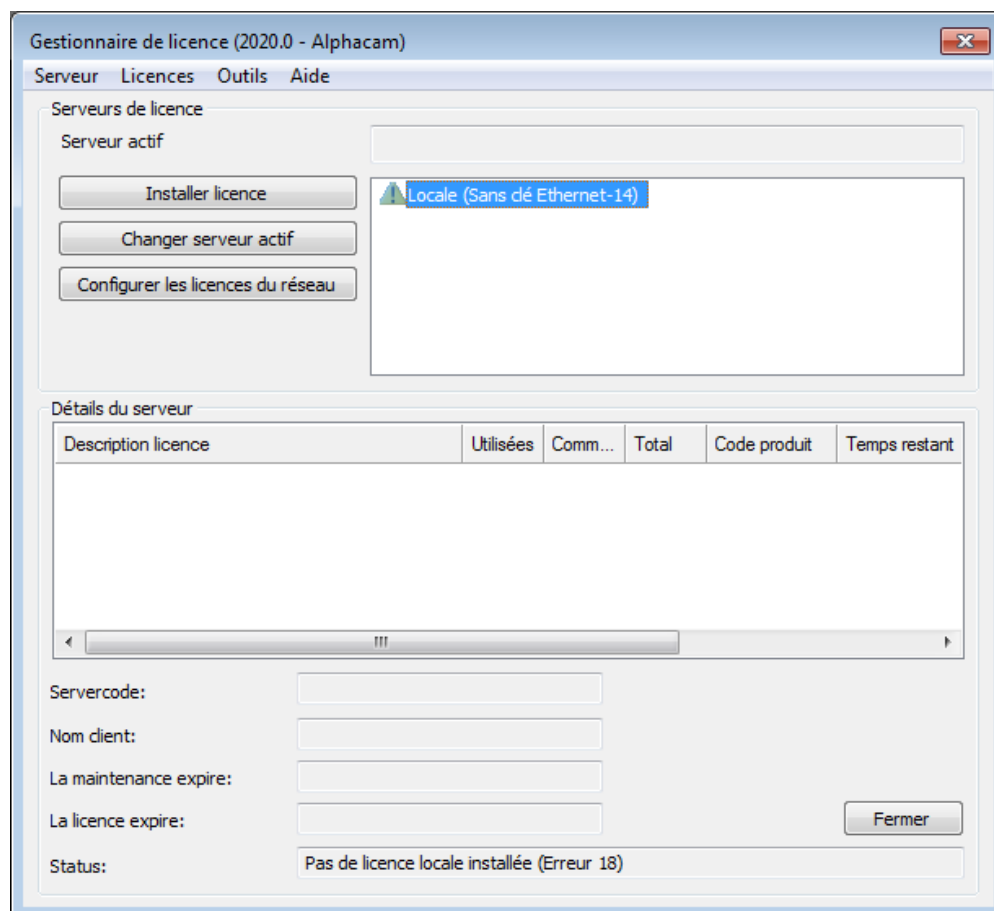
Il y a deux façons d'accéder au gestionnaire de licence, via le menu de Windows ou via le lanceur de ALPHACAM. Les deux méthodes sont décrites ci-dessous.

Accéder au Gestionnaire de licence via le menu Windows

Dans le menu Windows allez dans **ALPHACAM 2021.0** et sélectionnez **ALPHACAM Gestionnaire de licence 2021.0** :



La boîte de dialogue suivante apparaît :

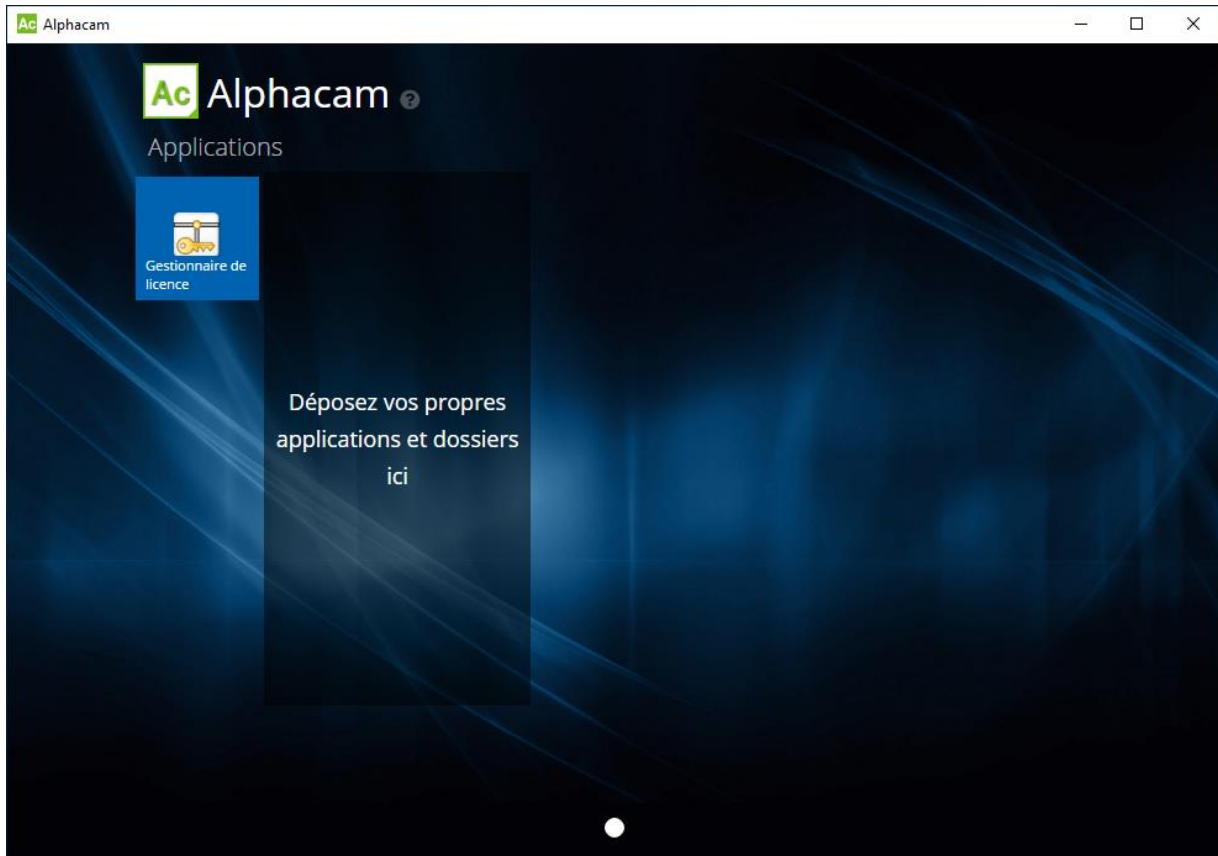


Il vous faut ensuite configurer votre licence selon son type, voir les chapitres concernés dans la suite du document.

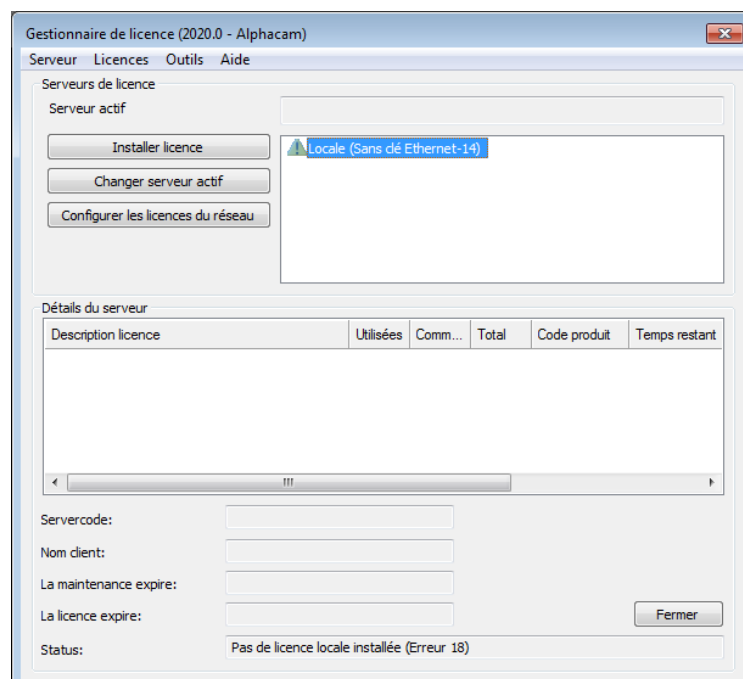
Accéder au Gestionnaire de licence via le lanceur de ALPHACAM



Sur votre bureau il y a normalement une icône nommée **ALPHACAM 2021.1 Lanceur**. Cliquez sur cette icône, le lanceur démarre. Si vous avez déjà une licence installée, vous verrez les modules ALPHACAM disponibles. Naviguez dans l'interface jusqu'à trouver le **Gestionnaire de licence**.

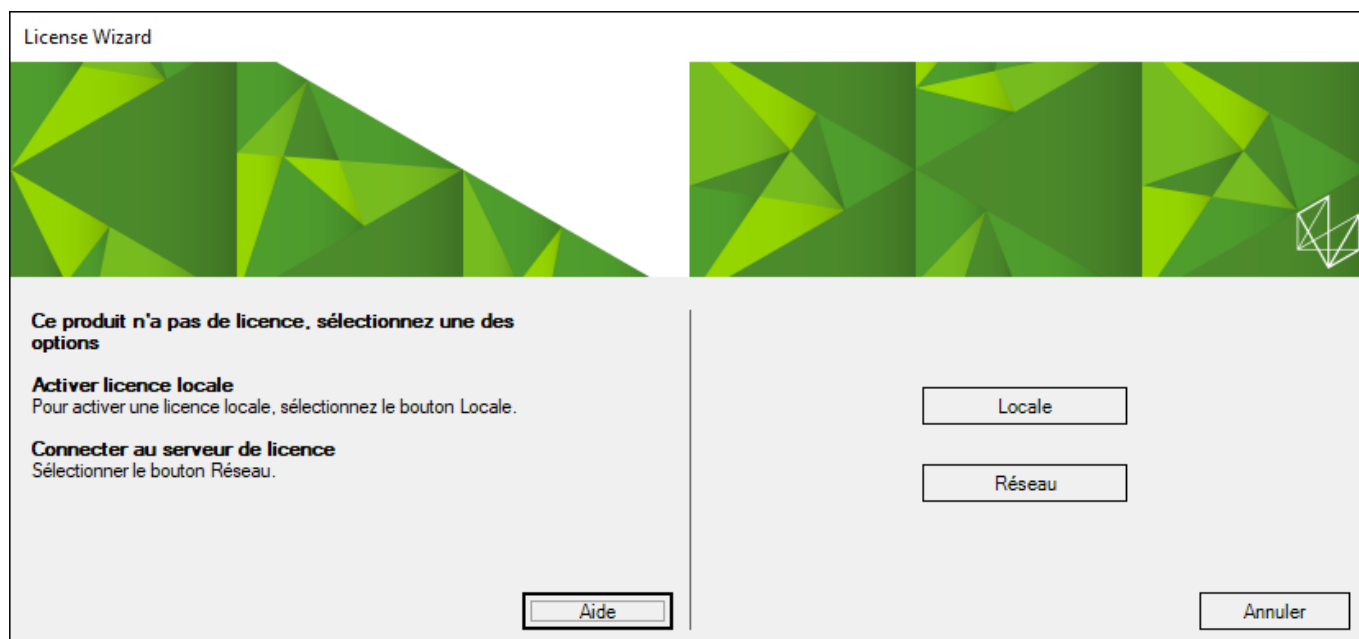


Cliquez dessus, la boîte de dialogue suivante apparaît



Vous pouvez mettre votre licence à jour selon son type, voir les chapitres concernés dans la suite du document.

Si aucune licence n'est installée, un assistant va vous guider dans les phases de configuration de la licence.



License Wizard

Ce produit n'a pas de licence, sélectionnez une des options

Activer licence locale
Pour activer une licence locale, sélectionnez le bouton Locale.

Connecter au serveur de licence
Sélectionner le bouton Réseau.

Locale

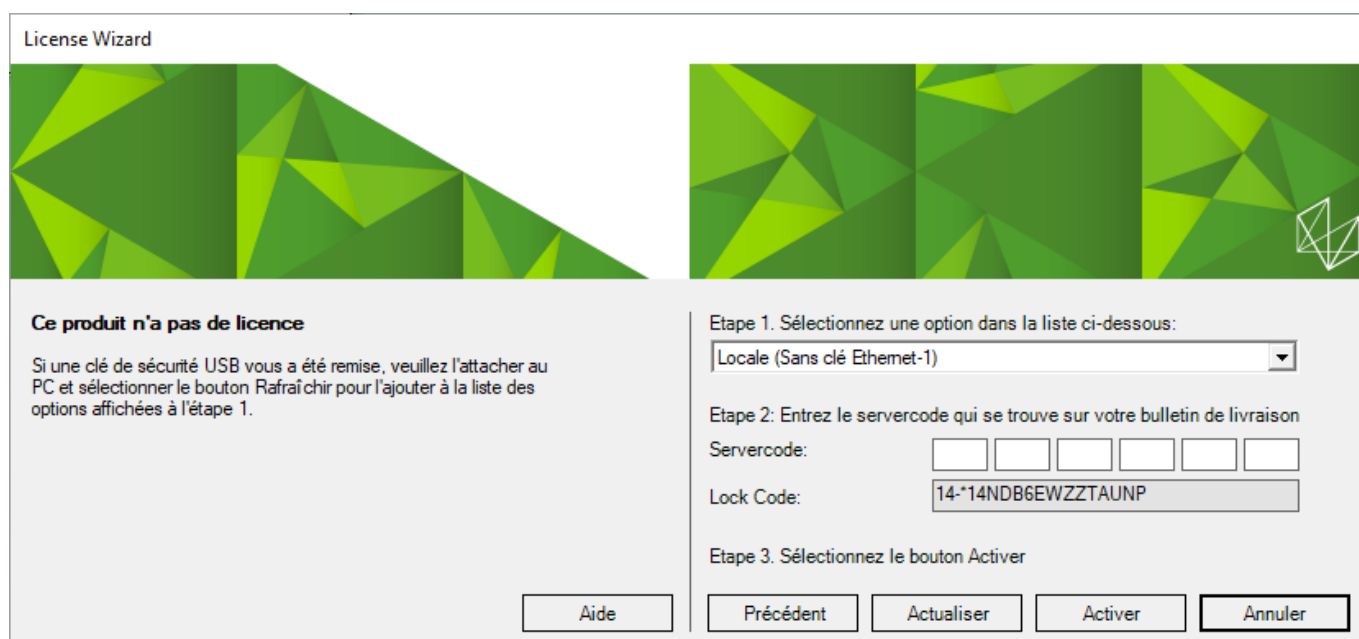
Réseau

Aide

Annuler

Cliquez sur le type de licence que vous voulez installer puis suivez les instructions des boîtes de dialogue.

Par exemple si vous choisissez Locale, la boîte suivante apparaît, à gauche vous voyez un résumé de la situation et à droite la liste des actions à exécuter pour activer votre licence :



License Wizard

Ce produit n'a pas de licence

Si une clé de sécurité USB vous a été remise, veuillez l'attacher au PC et sélectionner le bouton Rafraîchir pour l'ajouter à la liste des options affichées à l'étape 1.

Etape 1. Sélectionnez une option dans la liste ci-dessous:

Locale (Sans clé Ethernet-1)

Etape 2: Entrez le servercode qui se trouve sur votre bulletin de livraison

Servercode: [][][][][][]

Lock Code: 14*14NDB6EWZZTAUNP

Etape 3. Sélectionnez le bouton Activer

Aide

Précédent

Actualiser

Activer

Annuler

Activation de la licence sur la station de travail

Il y a plusieurs types de licence locale, la façon de les installer et les configurer varie selon le type. Les pages suivantes décrivent la marche à suivre pour chaque type. Référez-vous au chapitre concernant votre type de licence.

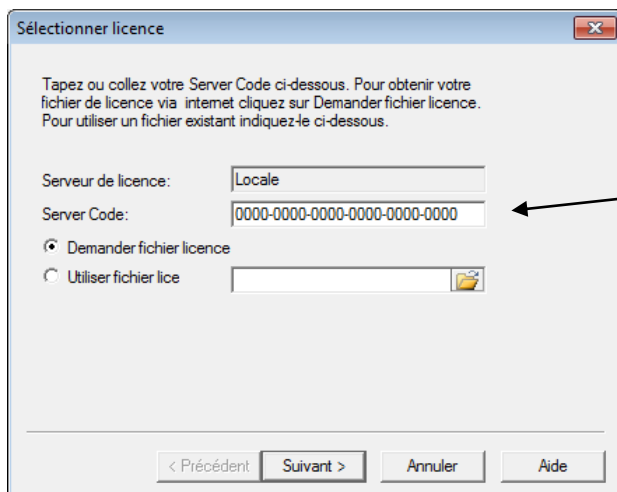
Activation de la licence locale avec clé de protection

Assurez-vous que votre clé ALPHACAM est insérée et allumée.

Note : Pour pouvoir activer la licence, vous avez reçu un mail de votre revendeur. Il y a un code nommé **Servercode**, qui est de la forme xxxx-xxxx-xxxx-xxxx-xxxx-xxxx, par exemple 3943-6648-5277-1352-2083-2496 Si un fichier avec l'extension **.class** était attaché avec ce bulletin, utilisez ce fichier. Sauvevez-le sur le PC où se trouve ALPHACAM, puis faites un double-clic dessus pour activer la licence.

Si vous n'avez pas de fichier, suivez la marche ci-dessous.

Accédez au **Gestionnaire de licence** selon la méthode du menu Windows décrite au début du manuel. La boîte de dialogue apparaît, dans le menu **Serveur** sélectionnez **Recherche monoposte**. Si votre clé est détectée elle est dans la liste, cliquez dessus puis sur **Installer licence**. Une autre boîte de dialogue apparaît



Entrez ici le Server Code que vous avez reçu puis cliquez sur Suivant.

Une nouvelle boîte de dialogue apparaît, avec la récapitulation des informations. Vérifiez que le Lock Code commence par "100" ou "80", Si ce n'est pas le cas, vous avez un problème avec la clé. Cliquez sur **Annuler** puis corrigez le problème de clé et recommencez.

Si la clé n'a pas été détectée, c'est probablement un problème de pilote. Sur le DVD ALPHACAM, allez dans le dossier **Support**. Puis suivant le type de clé allez dans le dossier

HASP pour une clé USB violette Aladdin

Sentinel pour une clé USB Sentinel noire ou verte.

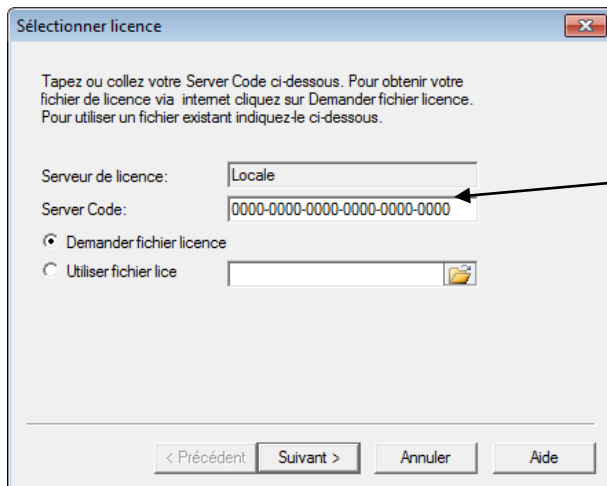
Si le Lock Code est juste, cliquez sur **Suivant**, la licence est enregistrée en ligne, une dernière boîte de dialogue apparaît, cliquez sur **Terminer**.

Activation de la licence locale sans clé de protection

Une licence locale sans clé est liée au matériel de l'ordinateur, il faut donc veiller à l'activer sur l'ordinateur sur lequel elle sera utilisée.

Note : Pour pouvoir activer la licence, vous avez reçu un mail de votre revendeur. Il y a un code nommé **Servercode**, qui est de la forme xxxx-xxxx-xxxx-xxxx-xxxx-xxxx, par exemple 3943-6648-5277-1352-2083-2496 Si un fichier avec l'extension **.class** était attaché avec ce bulletin, utilisez ce fichier. Sauvez-le sur le PC où se trouve ALPHACAM, puis faites un double-clic dessus pour activer la licence. Si vous n'avez pas de fichier, suivez la marche ci-dessous.

Accédez au **Gestionnaire de licence** selon la méthode du menu Windows décrite au début du manuel. La boîte de dialogue apparaît, dans le menu **Serveur** sélectionnez **Recherche monoposte**. La liste des cartes réseau disponibles sur votre ordinateur apparaît. Cliquez sur celle à laquelle vous souhaitez lier la licence, puis sur **Installer licence**. Une autre boîte de dialogue apparaît



Entrez ici le Server Code que vous avez reçu puis cliquez sur Suivant.

Une nouvelle boîte de dialogue apparaît, avec la récapitulation des informations. Vérifiez que le Lock Code commence par "14-*". Si ce n'est pas le cas, par exemple s'il commence par "100" ou "80", cela signifie que vous avez une clé de protection attachée au PC. Cliquez sur **Annuler** puis retirez la clé et recommencez.

Si le Lock Code est juste, cliquez sur **Suivant**, la licence est enregistrée en ligne, une dernière boîte de dialogue apparaît, cliquez sur **Terminer**.

Parfois vous devrez déplacer la licence sur un autre PC, par exemple si vous achetez un nouveau PC. Consultez la page suivante pour la marche à suivre.

Déplacer la licence locale sans clé vers un autre PC

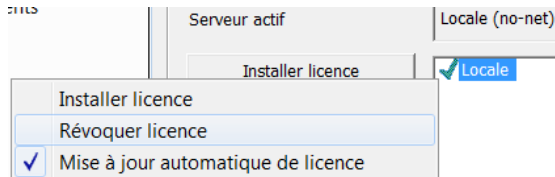
Cette démarche se fait en 2 temps

1. Révoquer la licence sur le PC original
2. Activer la licence sur le nouveau PC

Note : Les licences ne peuvent être révoquées que si vous avez un accès internet.

Sur le PC original ouvrez le Gestionnaire de licence.

Dans la boîte de dialogue du Gestionnaire de licence sélectionnez 'Locale' dans la liste de Serveur actif, et avec un clic droit de la souris ouvrez le menu de raccourci.



Cliquez sur **Révoquer licence**.

Une boîte de dialogue s'affiche, notez votre Server Code car il vous sera demandé sur le nouveau PC.

Choisissez Révocation automatique.

Cliquez sur Suivant.

Les étapes 2 à 7 de la révocation se font automatiquement.

Finalement, la boîte de dialogue 'Révocation terminée' s'affiche.

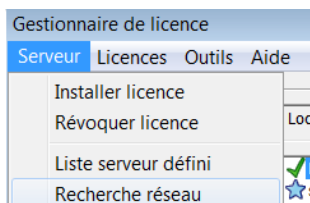
Cliquez sur Terminer pour compléter la révocation.

Vous pouvez maintenant activer votre licence sur le nouveau PC.

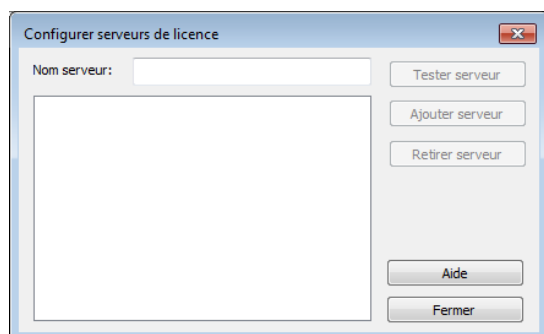
La marche à suivre est décrite à la page 4 du présent document.

Configuration d'une licence réseau sur la station de travail

Accédez au **Gestionnaire de licence** selon la méthode du menu Windows décrite au début du manuel. Une boîte de dialogue apparaît, dans le menu **Serveur** sélectionnez **Recherche réseau**.



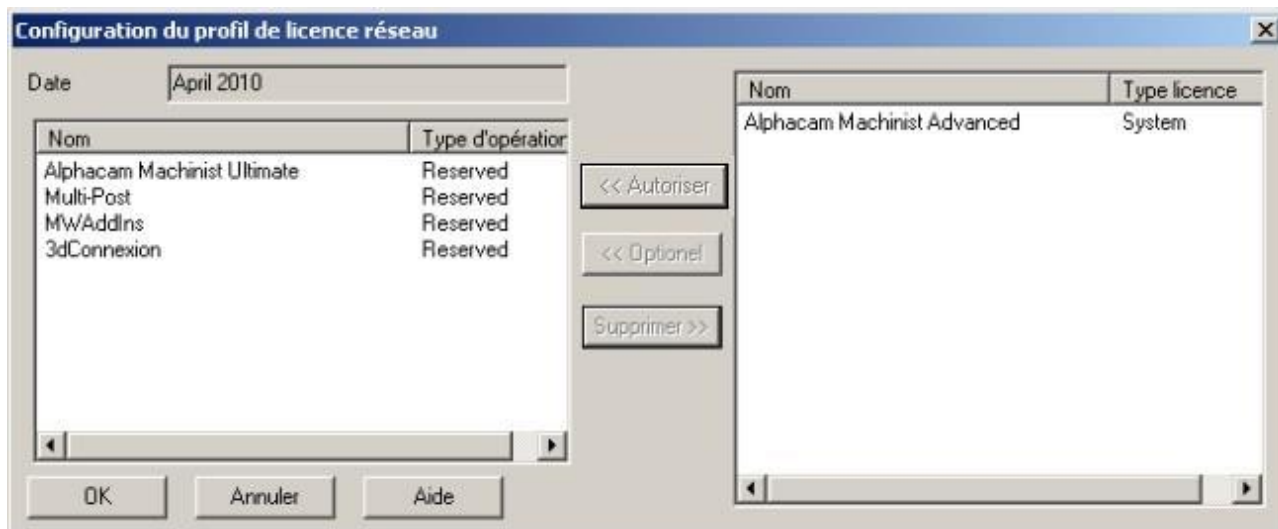
Après quelques secondes, le serveur de licence apparaît dans la liste. S'il n'apparaît pas, dans le menu **Serveur** sélectionnez **Liste serveur défini**, une boîte de dialogue apparaît,



Introduisez le nom du serveur puis cliquez sur **Tester serveur**. Si ce nom de serveur est valide, le bouton **Ajouter serveur** devient actif. Cliquez sur **Ajouter serveur** puis sur **Fermer**.

Vous retournez dans la boîte de dialogue précédente. Cliquez sur le nom du serveur puis sur **Changer serveur actif**. Une boîte de dialogue vous demande confirmation, cliquez sur Oui.

Il faut maintenant configurer les licences. Cliquez sur **Configurer les licences du réseau**, une boîte de dialogue apparaît, avec la liste des modules ALPHACAM et options disponibles.



Dans la liste de droite cliquez sur le module ALPHACAM désiré puis cliquez sur **<<Réservé**. Ce module est désormais utilisable sur cet ordinateur.

Recommencez pour chacun des modules ALPHACAM devant être utilisé sur cet ordinateur.

Vous devez également prendre **Multi-Post** et l'option **MWAddIns**.

La liste de gauche indique les modules ALPHACAM utilisables sur cet ordinateur.

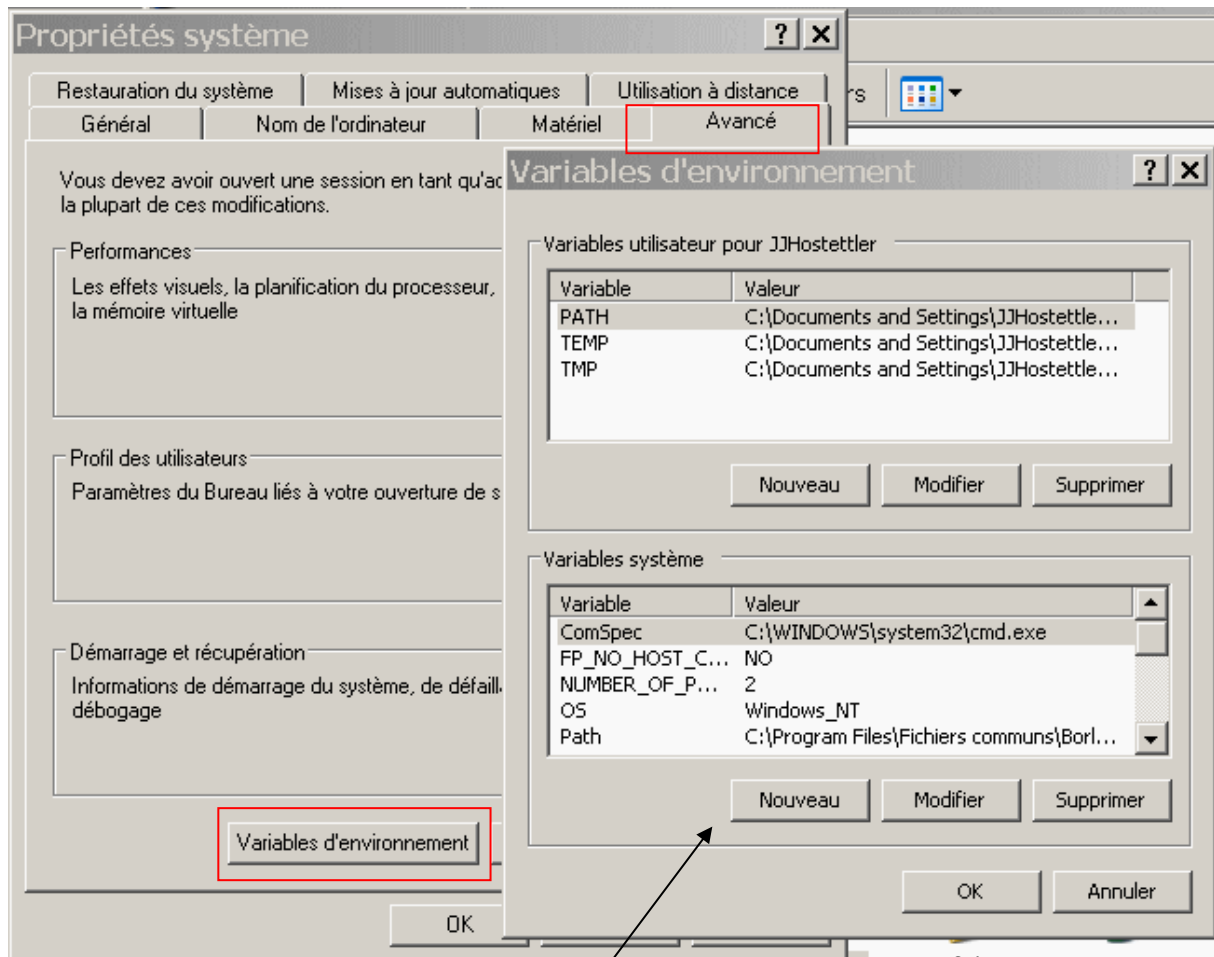
Le processus d'activation est terminé, vous pouvez désormais lancer ALPHACAM.

Que faire si ALPHACAM ne trouve pas le serveur de licence

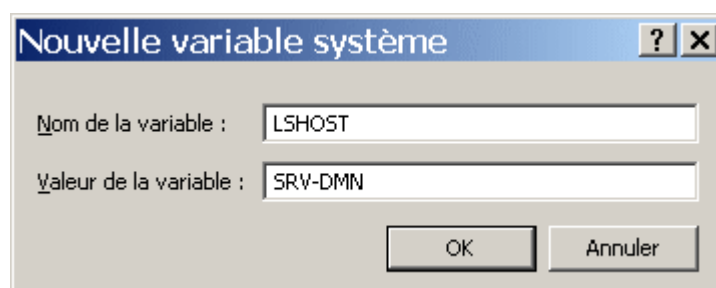
Dans ce cas, vous pouvez indiquer le nom du Serveur de licence en utilisant la variable d'environnement LSHOST. Procédez comme ceci



Sur le PC où est installé ALPHACAM, ouvrez le Panneau de configuration puis Système. Sélectionnez l'onglet Avancé (avec Seven: "Paramètres système avancés" dans la liste de gauche) puis cliquez sur le bouton Variables d'environnement.



Cliquez sur le bouton Nouveau des Variables système. Une boîte de dialogue apparaît, Nom de la variable contient LSHOST, Valeur de la variable contient le nom du Serveur de licence.



Si cela ne va toujours pas, assurez-vous que la station et le serveur sont bien synchronisés au niveau date/heure et qu'ils peuvent communiquer, par exemple en faisant un ping.

Si le ping répond, essayez de mettre l'adresse IP plutôt que le nom du serveur.

Si le ping ne répond pas, il y a un problème réseau.

Commutation de licences ALPHACAM

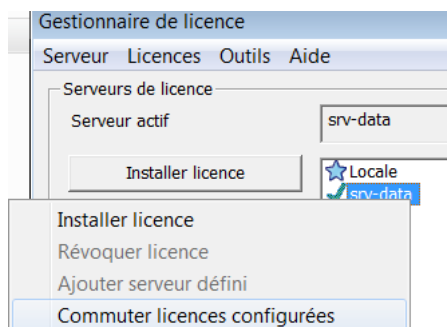
Le serveur de licence réseau Sentinel RMS™ permet de commuter les licences, ainsi elles sont disponibles quand le PC n'est pas connecté au réseau.

Quand une licence est commutée, cela induit une licence de moins pour les autres utilisateurs du réseau.

Une licence commutée se comporte comme une licence Locale. Par conséquent, si le système a déjà une licence Locale, il n'est pas possible de réaliser la commutation. Dans ce cas il faut révoquer la licence Locale avant de pouvoir commuter la licence réseau.

ALPHACAM doit être installé sur le PC et avoir été démarré au moins une fois, en utilisant la licence réseau à commuter. En outre Licomdir et Licomdat doivent être sur le disque dur du PC. Vous pouvez copier le Licomdir et le Licomdat du réseau sur le PC afin de pouvoir accéder à vos dessins et vos postprocesseurs habituels.

Accédez au **Gestionnaire de licence**, dans la liste Serveur actif faites un clic droit sur le serveur à partir duquel vous voulez commuter une licence



dans le menu qui apparaît sélectionnez **Commuter licences configurées**. Si vous avez configuré des licences Optionnelles il vous sera demandé si vous voulez les commuter aussi.

La boîte de dialogue Commuter licence s'affiche.

Les licences sélectionnées pour la commutation sont affichées. Tant qu'elles n'ont pas été commutées, leur statut est 'En attente'. Remarquez qu'il y a une licence supplémentaire (Commuter licence) qui est automatiquement ajoutée à la liste.

Entrez le nombre de jours pendant lesquels les licences seront commutées. Le maximum est de 30 jours.

Cliquez sur **Commuter** pour commuter les licences, suivi de **OK** puis **Fermer**.

Il vous est maintenant demandé si vous voulez changer pour utiliser les licences commutées. Cliquez sur **Oui** si vous voulez directement utiliser les licences.

Si vous cliquez sur **Non** vous devrez changer manuellement quand vous serez prêt. Pour cela, sélectionnez Commuteur dans la liste Serveur actif puis cliquez sur Changer serveur actif.

Une fois que les licences ont été commutées, elles sont affichées dans la liste Serveur actif sous le nom Commuteur. Cliquez sur ce nom, dans la fenêtre Détails serveur vous voyez la liste des licences commutées, ainsi que le nombre de jours restant.

Quand une licence a été commutée elle n'est plus disponible pour les autres utilisateurs du réseau, jusqu'à ce que le temps de commutation soit écoulé ou que les licences ont été retournées manuellement au serveur.

Pour retourner des licences commutées

Quand la période de commutation est écoulée les licences sont automatiquement retournées au serveur de licence. Vous pouvez en tout temps retourner une licence manuellement au serveur, selon la procédure ci-dessous.

1. Dans la liste Serveur actif faites un clic droit sur **Commuteur**. Un menu apparaît, sélectionnez **Retourner licences commutées**.
2. Une boîte de dialogue apparaît pour vous demander si vous voulez bien retourner vos licences commutées. Cliquez sur Oui.

Pour prolonger la période de commutation d'une licence

Dans la liste Détails serveur faites un clic droit sur la licence que vous voulez prolonger et dans le menu qui apparaît sélectionnez Commuter licence.

Entrez le nombre de jours voulus puis cliquez sur Commuter.

Recommencez avec les autres licences si nécessaire.

Mise en place sur le serveur du gestionnaire de licences flottantes d'ALPHACAM

Introduction

La gestion des licences flottantes se fait via un **service** nommé Sentinel RMS License Manager. L'installation de ce dernier doit être effectuée sur un ordinateur (station de travail ou serveur) constamment *allumé*. Dans le présent document, cet ordinateur sera nommé **Serveur de licences**. Le service à installer n'affecte en rien les performances du Serveur de licences. Il peut être installé indépendamment sur les versions Windows 10 ainsi que Windows Server 2012, 2016 et 2019.

Remarque 1: Si vous utilisez la version sans clé physique, la licence est basée sur le matériel du serveur de licences. Il est donc très important de faire l'installation sur l'ordinateur qui sera utilisé définitivement, et en aucun cas sur un autre ordinateur juste pour voir.

Remarque 2 : Si vous voulez installer le service sur un serveur virtuel avec une clé physique SafeNet Sentinel, la machine virtuelle (VMWare ou autre) doit permettre l'accès à la clé depuis le système Windows sur lequel le service est installé.

Installation du service Sentinel

Sur le DVD Alpha2021.0, le dossier **ALPHACAM\Utilities\Sentinel_RMS_Licensing** contient les outils pour installer et paramétrer le service.

Etant donné que certains de ces outils doivent absolument être lancés sur le Serveur de licences, il faut copier ce dossier sur le disque local du Serveur de licences (par exemple, C:\Program Files\Alphacam\LicenceServer\).

Une fois que la copie est faite, placez-vous dans le dossier **License Manager Installation** (du Serveur de licences) et lancez **Setup.exe**.

L'installation démarre et après quelques secondes une première boîte de dialogue apparaît, cliquez sur **Next**.

C'est ensuite la boîte de dialogue d'agrément de licence qui apparaît. Cliquez sur **I accept the terms in the licence agreement** puis sur **Next**.

Par la suite, validez les choix proposés par défaut en cliquant Next.

En fonction de la version de Windows que vous utilisez, un pare-feu peut être présent sur votre Serveur de licences. Le cas échéant, une boîte de dialogue apparaît pour vous informer que le programme d'installation du service Sentinel doit modifier ce dernier. Cette modification doit permettre la communication entre les ordinateurs de votre réseau et le service Sentinel de votre Serveur de licences. Cette modification **n'affecte pas** la sécurité de votre Serveur de licences. Si le pare-feu n'est pas actif au moment de l'installation, cette modification ne sera évidemment pas effectuée. En cas d'installation ou d'activation ultérieure de votre pare-feu, vous devrez modifier ce dernier manuellement. Consultez l'annexe 1 à ce sujet.

Une dernière boîte de dialogue apparaît, cliquez sur **Install** pour démarrer l'installation proprement dite. Une fois l'installation terminée, le système vous proposera un redémarrage de celui-ci. Cette option n'est pas indispensable et vous pouvez donc cliquer sur **No**.

La version du service Sentinel installée est 9.2.1. Il s'agit de la version minimale pour Alpha2021.0, si vous avez déjà un serveur de licence il faut le mettre à jour.

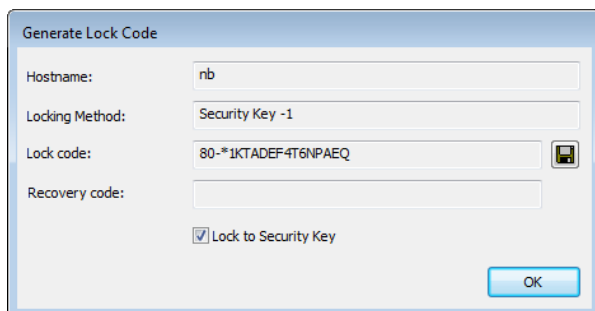
Remarque : Avant de mettre à jour veillez à n'avoir **aucune** licence commutée. Le cas échéant faites retourner toutes les licences commutées.

Génération du fichier de licence

Une fois le service Sentinel installé, il faut générer le fichier nécessaire pour l'activation de la licence. Vous avez reçu par mail un bulletin de livraison. Si un fichier avec l'extension **.cls** était attaché avec ce bulletin, utilisez ce fichier. Sauvez-le dans un dossier accessible depuis le serveur de licence et passez à la page suivante.

Sinon, il vous faut en générer un. Pour cela, placez-vous dans le sous-dossier **Generate Lock Code** du Serveur de licences et exécutez le programme **GenerateLockCode.exe**. (Si le programme ne fonctionne pas, exécutez le programme **vcredist_x86.exe** qui se trouve dans le même dossier). Une boîte de dialogue apparaît, suivant que vous avez une clé ou pas, le code est différent. Assurez-vous que l'information corresponde bien à votre situation.


Version avec clé



Generate Lock Code

Hostname: nb

Locking Method: Security Key -1

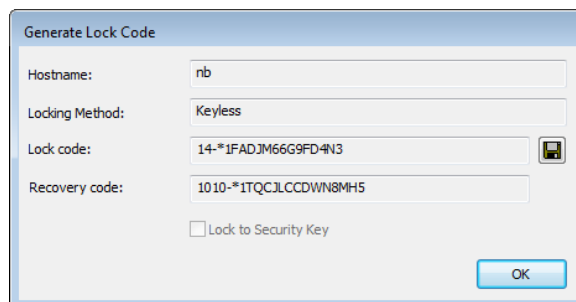
Lock code: 80-*1KTADEF4T6NPAEQ 

Recovery code:

☒ Lock to Security Key

OK


Version sans clé



Generate Lock Code

Hostname: nb

Locking Method: Keyless


Lock code: 14-*1FADJM66G9FD4N3 

Recovery code: 1010-*1TQCJLCCDWN8MH5

☐ Lock to Security Key

OK

Pour la version avec clé le type doit être « Security Key –1 », et « Keyless » pour la version sans clé. S'il est différent vous devez décocher la case « Lock to Security Key ».

Notez le code qui apparaît ou cliquez sur l'icône Enregistrer  afin de le sauver dans un fichier. Vous pouvez aussi faire un copier-coller, sélectionnez le code puis faites un clic droit et sélectionnez Copier.

Pour obtenir un fichier licence il vous faut soumettre ce Lock Code en ligne.

Cliquez sur le lien qui se trouve sur le bas du bulletin de livraison (Delivery note) que vous avez reçu par mail.

Servercode	2727-1701-3233-9007-5423-5511	Sub-Dealer	
Security Type	Sentinel RMS [Keyless] Network	Customer ID	612042
Lock Code		Issue Date	April 2010
Issue Type	Evaluation	Expiry Date	June 2010

Quantity	Product Code	Description	Evaluation Expiry
2	ACMTL-U	Alphacam Machinist Ultimate (Lathe, Mill, Wire Adv)	30 Jun 2010
2	ACPRO-T	Pro-E CAD Translator	30 Jun 2010

Please refer to your installation guide for instruction on how to activate your licence.

If you have your lock code you can submit it online from the link below. For standalone installations on a machine that has internet access this is not required.

<http://www.planit.com/LicenceActivation/?ClientID=612042&Servercode=2727-1701-3233-9007-5423-5511>

Le Customer ID et le Servercode sont déjà définis, entrez le Lock Code (et le Recovery code si présent) que nous venons de générer, vous pouvez également indiquer votre adresse mail.

Pour terminer cliquez sur le bouton **Generate License**. Une nouvelle page apparaît, avec un lien pour télécharger le fichier licence. Cliquez sur le lien et téléchargez le fichier. Si vous avez indiqué votre adresse mail le fichier vous sera également envoyé par mail.

Enregistrez le fichier dans un dossier accessible depuis le serveur de licences.

Nous allons maintenant installer ce fichier sur le serveur de licence.

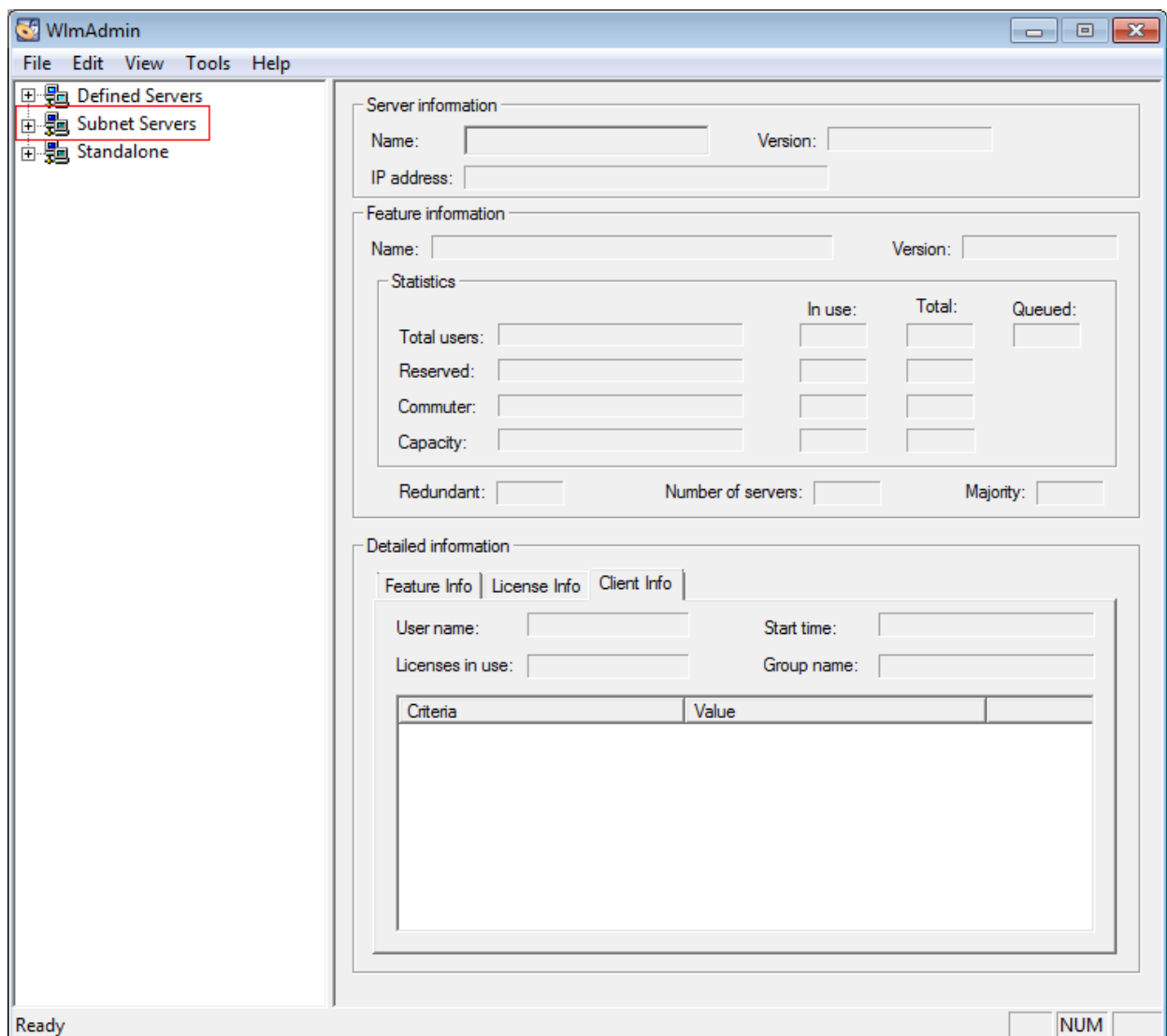
WlmAdmin – Administration du serveur de licences

WlmAdmin vous permet de réaliser un certain nombre de tâches administratives concernant vos licences ALPHACAM ainsi qu'un certain nombre d'informations sur ces dernières. Parmi les tâches proposés, vous pourrez notamment :

- Obtenir des informations sur votre Serveur de licences
- Avoir un aperçu de vos licences ainsi que diverses informations les concernant
- Ajouter, modifier ou supprimer des licences.

Ajout de licences

Pour lancer **WlmAdmin**, placez-vous dans le sous-dossier **Administer and Monitor** et exécutez le programme **WlmAdmin.exe**. La boîte de dialogue ci-dessous apparaît :



WlmAdmin

File Edit View Tools Help

Defined Servers
 Subnet Servers
 Standalone

Server information
 Name: Version:
 IP address:

Feature information
 Name: Version:

Statistics

	In use:	Total:	Queued:
Total users: <input type="text"/>	<input type="text"/>	<input type="text"/>	<input type="text"/>
Reserved: <input type="text"/>	<input type="text"/>	<input type="text"/>	<input type="text"/>
Commuter: <input type="text"/>	<input type="text"/>	<input type="text"/>	<input type="text"/>
Capacity: <input type="text"/>	<input type="text"/>	<input type="text"/>	<input type="text"/>

Redundant: Number of servers: Majority:

Detailed information
 Feature Info | License Info | Client Info

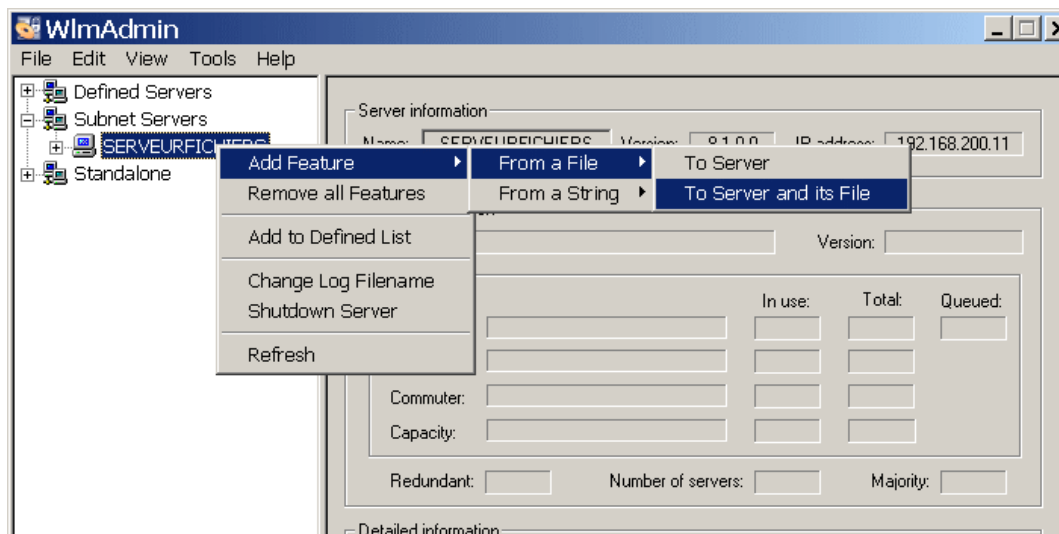
User name: Start time:
 Licenses in use: Group name:

Criteria	Value

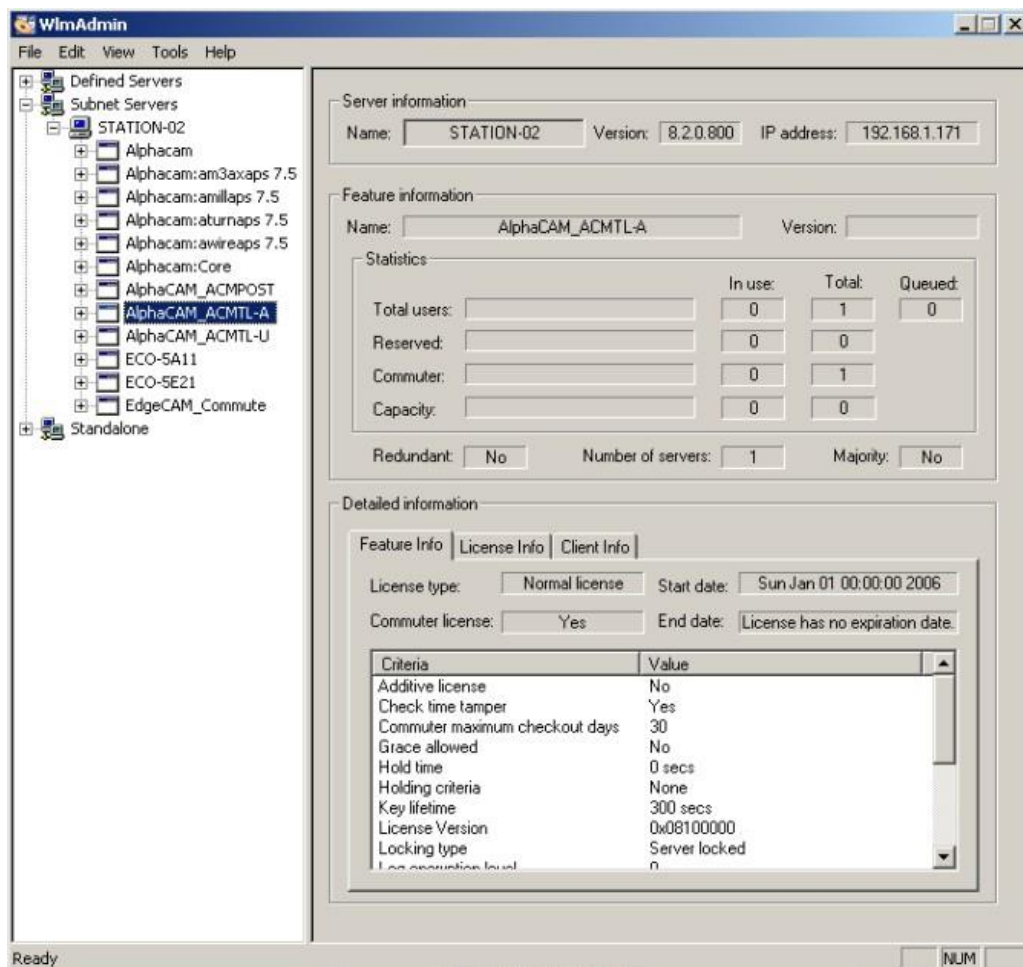
Ready NUM

Faites un double-clic sur **Subnet Servers**, le nom de votre Serveur de licences va apparaître. Dans le cas contraire, consultez l'annexe 2 : « Que faire si le nom du serveur de licence n'apparaît pas ».

Cliquez avec le bouton droit de la souris sur le nom du serveur de licence, un menu apparaît, faites les sélections comme ci-dessous




La boîte de dialogue de sélection de fichiers apparaît, sélectionnez le fichier que vous venez de sauver. Une boîte de dialogue apparaît pour vous informer que les licences ont été inscrites. Vous pouvez ensuite voir les caractéristiques de votre licence, comme le nombre total d'utilisateurs, ceux connectés etc.



Solutions aux problèmes rencontrés

Modification du pare-feu Windows pour Sentinel

Pour être atteignable par les clients, Sentinel doit être dans la liste des exceptions du pare-feu Windows. Cette annexe vous indique comment modifier le pare-feu Windows si cela n'a pas été fait lors de l'installation.

Dans le menu **Démarrer** sélectionnez **Paramètres** puis **Panneau de configuration**. Faites un double-clic sur l'icône du pare-feu .

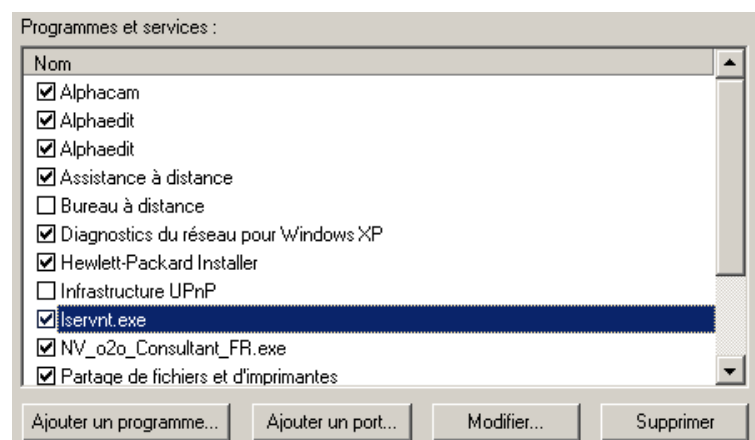
Dans l'onglet **Exceptions** cliquez sur **Ajouter un programme**.

Sélectionnez ensuite **Parcourir** puis cherchez l'exécutable Sentinel -> **lservnt.exe**. Il se trouve dans C:\Program Files\Fichiers communs\SafeNet Sentinel\Sentinel RMS License Manager\WinNT.

Terminez en cliquant sur **OK**.

Dans la liste des Programmes et services vous aurez désormais **lservnt.exe**.

Soyez sûr que cette option soit cochée.



Si un autre pare-feu est installé, par exemple Panda ou Norton, il est également nécessaire d'indiquer dans ce pare-feu que le service Sentinel doit être libre d'envoyer et recevoir.

Que faire si le nom du serveur de licence n'apparaît pas

WlmAdmin interroge les ordinateurs du réseau et affiche dans Subnet Servers tous ceux ayant un service Sentinel actif. Dans certains cas l'interrogation générale ne fonctionne pas. Vous pouvez indiquer le nom du serveur de licence via une variable d'environnement comme décrit à l'annexe 3.

Vous pouvez aussi ajouter manuellement votre Serveur de licence dans cette liste.

Dans le menu Edit sélectionnez Defined Server List.

Dans le champ Server entrez le nom du Serveur de licence ou son adresse IP.

Cliquez ensuite sur Add.

Terminez en cliquant sur OK.

Faites un double-clic sur Defined Servers, le nom que vous venez d'entrer est listé.

Si WlmAdmin ne trouve pas d'ordinateurs avec ce nom ou cette adresse IP, il affichera un avertissement.

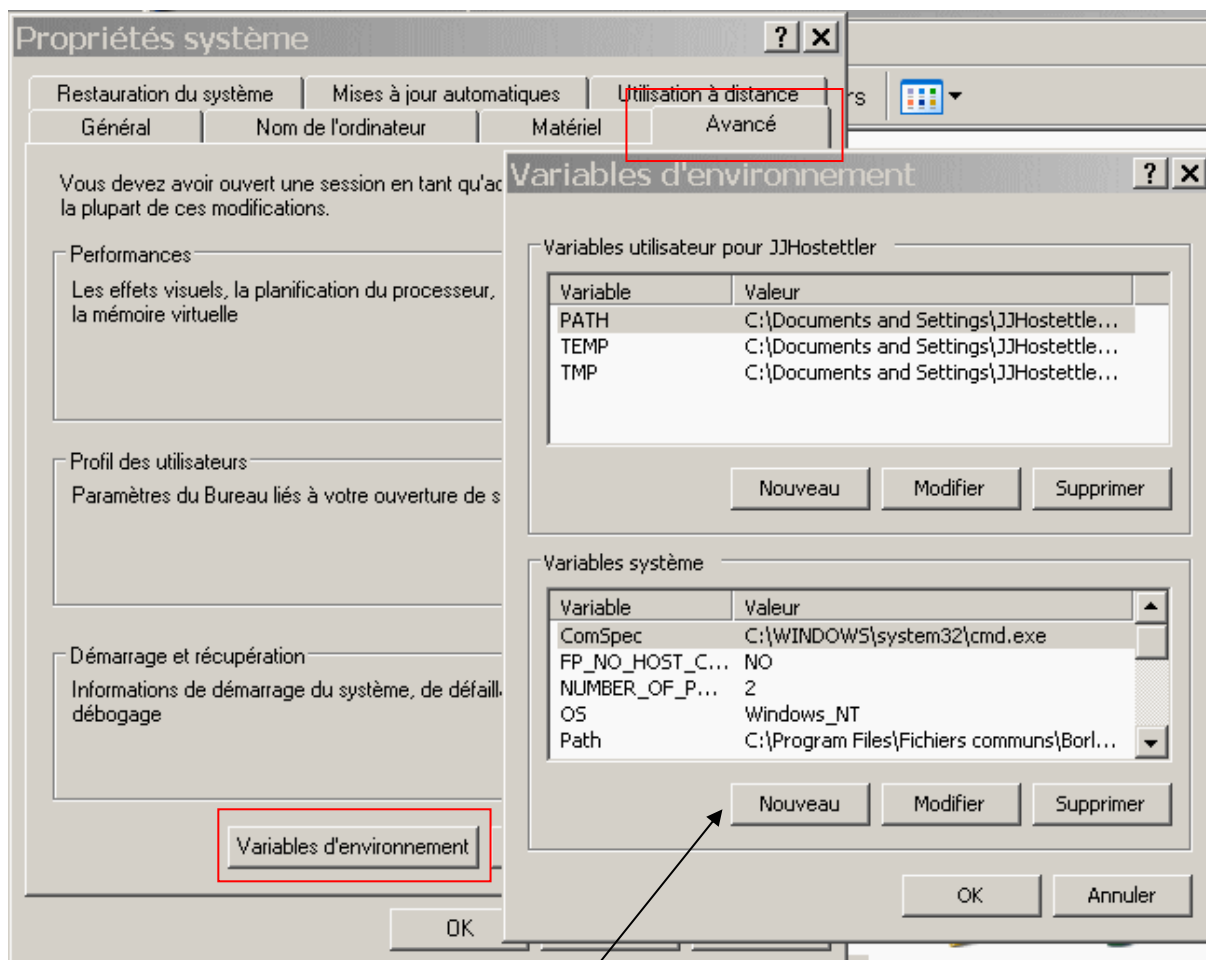
Que faire si WlmAdmin ou ALPHACAM ne trouvent pas le Serveur de licence

Dans ce cas, vous pouvez indiquer le nom du Serveur de licence en utilisant la variable d'environnement LSHOST. Procédez comme ceci

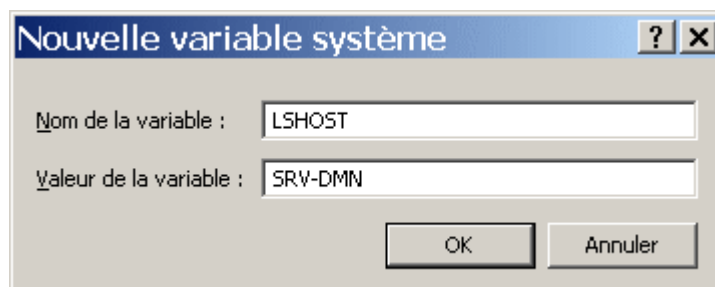
Sur le PC où vous essayez d'atteindre le Serveur de licence, ouvrez le Panneau de configuration puis

Système .

Sélectionnez l'onglet Avancé (avec Seven et 8: "Paramètres système avancés" dans la liste de gauche) puis cliquez sur le bouton Variables d'environnement.



Cliquez sur le bouton Nouveau des Variables système. Une boîte de dialogue apparaît, Nom de la variable contient LSHOST, Valeur de la variable contient le nom du Serveur de licence.



Si cela ne vas toujours pas, assurez-vous que la station et le serveur sont bien synchronisés au niveau date/heure et qu'ils peuvent communiquer, par exemple en faisant un ping.

Si le ping répond, essayez de mettre l'adresse IP plutôt que le nom du serveur.

Si le ping ne répond pas, il y a un problème réseau.